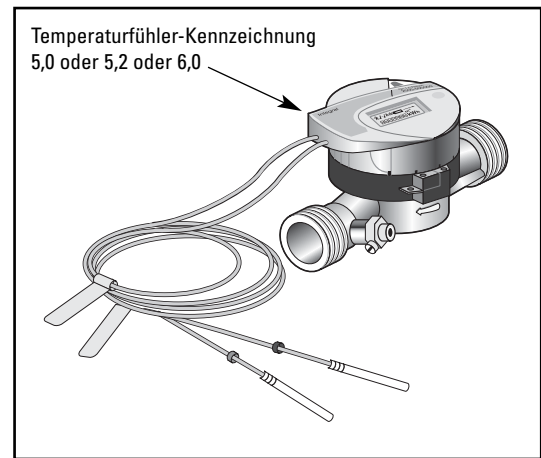


MONTAGE- UND BEDIENUNGSANLEITUNG

Integral-V *Lite* für Temperaturfühler Ø 5,0 oder 5,2 oder 6,0 mm

Lieferumfang:

- Kompaktwärmezähler mit zwei festangeschlossenen Temperaturfühlern
- Plombier- und Dichtungsmaterial
- Montage- und Bedienungsanleitung
- Integral-V Lite Ø 5,0: Eine Klappverschraubung (hellgrau) für Tauchhülse
- Integral-V Lite Ø 5,2: Zwei Klappverschraubungen mit O-Ring und Hilfswerkzeug für Direktmessung. Beipack mit Direktmessungsadapter und Kupferdichtung. Zwei Hinweisschilder Direktmessung.



Allgemeines

Die Installation eines Wärmezählers muss entsprechend den anerkannten Regeln der Technik (z.B. EN 1434-6) erfolgen, sodass eine einwandfreie Messwerterfassung gewährleistet ist.

Zusätzlich ist folgendes zu beachten:

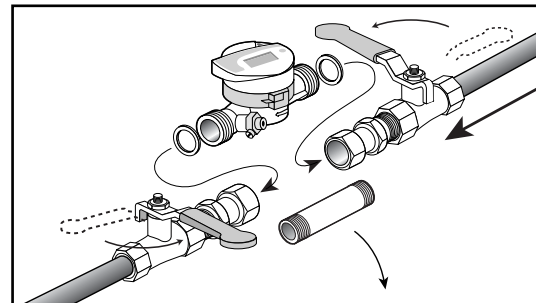
- zulässige Umgebungstemperatur bis 50°C / Max. Wassertemperatur des Volumenmessteils: 90°C
- die Plombierung des Zählers und der Temperaturfühler ist wichtig und verhindert unbefugte Demontage!
- Vor der Montage das Rohrsystem gründlich spülen!
- Signalleitungen (z.B. Fühlerkabel) sind nicht in der Nähe von stromführenden Netzleitungen und/oder elektromagnetischen Störquellen zu verlegen (min. 50 cm Abstand).
- Während der Installation sicherstellen, dass kein Heizwasser in der Leitung zirkuliert, an welcher gearbeitet wird. Akute Verbrühungsgefahr!
- Zur Installation der Zähler nur Original-Einbauzubehör verwenden.

Dieses Produkt erfüllt die Ansprüche der EMV-Richtlinie und genügt den europäischen Normen EN 50081-1, EN 50082-1 und ist zugelassen in Umgebungsklasse C nach EN1434-1

1 Montage des Kompaktwärmezählers

Alle Absperrventile im Vor- und Rücklauf schließen. Sicherstellen, dass kein Heizwasser im System zirkuliert. Passstück bzw. den alten Zähler demontieren, alte Dichtungen entfernen, ggf. Dichtflächen säubern.

Kompaktwärmezähler mit neuen Dichtungen in Fließrichtung (Fließrichtungspfeile auf dem Gehäuse beachten) montieren.



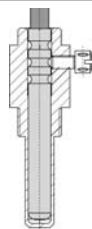
2a**Montage in Tauchhülsen-Installation**

Übereinstimmung der Nenndurchmesser von Temperaturfühlern und Tauchhülsen beachten.

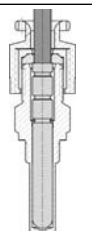
Temperaturfühler (rot = Vorlauf, blau = Rücklauf) in Vor- und Rücklauf entsprechend der jeweiligen Befestigungsart fixieren.

**Tauchhülsen mit Kreuzlochschraube
für Fühler Ø 5,0 oder 5,2 mm**

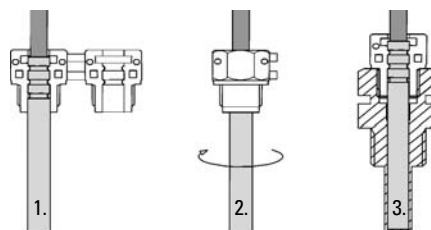
1. Fühler in Tauchhülse vollständig einstecken,
2. Kreuzlochschraube handfest anziehen.


**Standardtauchhülse mit Rändelmutter
für Fühler Ø 6,0 mm**

1. Fühler in Tauchhülse vollständig einstecken,
2. Rändelmutter handfest anziehen.


**Tauchhülse mit M 10 x 1 Innengewinde
für Fühler Ø 5,0**

1. Fühler in Kunststoffverschraubung (hellgrau) einlegen (die beiden oberen Rollierungen des Fühlers in die beiden Rippen der Verschraubung),
2. Verschraubung zuklappen,
3. Fühler mit Verschraubung in Tauchhülse handfest anziehen.

**2b****Montage in Direktmessungs-Installation nach EN 1434****Umbau Integral-V Lite Ø 5,2 auf Direktmessung und Montage der Fühler**

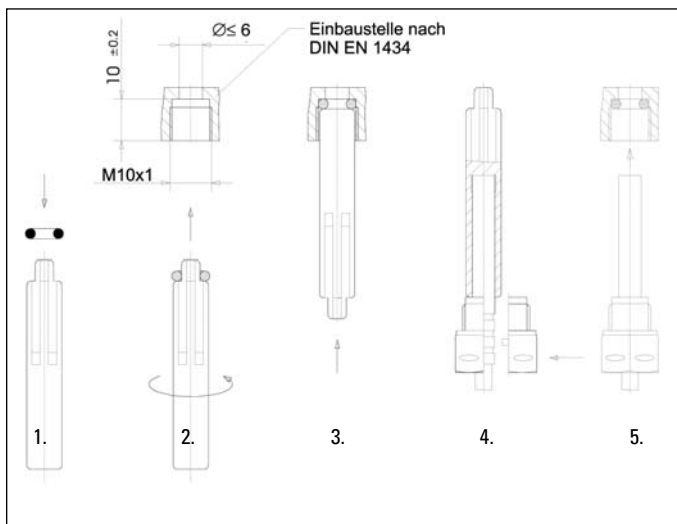
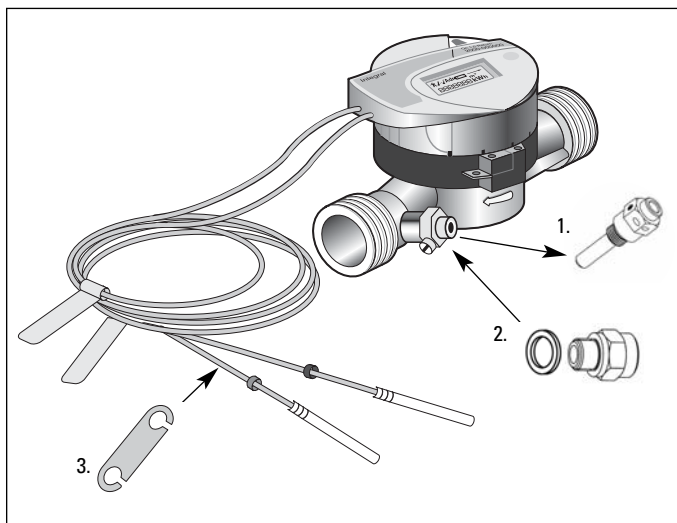
Achtung: Vor Umbau die Einbaustelle absperren, druckentlasten und entleeren.

1. Tauchhülse aus Integral-V Lite schrauben und mit Dichtung entfernen.
2. Direktmessungsadapter mit beiliegender Cu-Dichtung einschrauben und mit 13 Nm anziehen.
3. Hinweisschilder Direktmessung (rot) an beiden Fühlern anbringen.

**Montage Fühler**

Achtung: Vor Fühlermontage die Einbaustelle absperren, druckentlasten und entleeren.

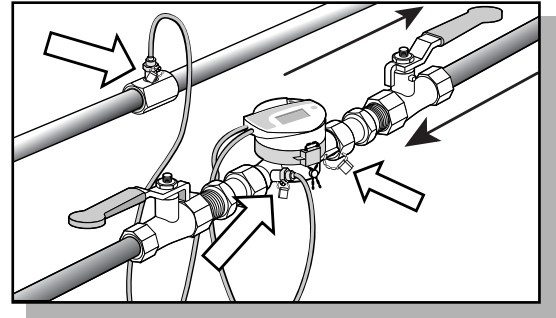
1. Einen O-Ring aus dem beiliegendem Set auf die Montagehilfe aufstecken.
2. Den O-Ring mit der Montagehilfe in die Einbaustelle nach DIN EN 1434 mit Drehbewegung einsetzen.
3. Den O-Ring mit dem anderen Ende der Montagehilfe endgültig in der Einbaustelle positionieren.
4. Die Montagehilfe mit dem Ende über die Temperaturfühlerhülse stülpen- bis zum Anschlag in der Montagehilfe (zur Festlegung der Fühlereinbaulänge). Direkt über der Montagehilfe die beiden Hälften der Kunststoffschraube (schwarz) umfassen und in die drei Aussparungen (Sicken) der Temperaturfühlerhülse drücken. Beide Verschraubungshälften fest zusammendrücken. Montagehilfe vom Temperaturfühler abziehen.
5. Den Temperaturfühler mit der Kunststoffverschraubung in die Einbaustelle drücken und bis Anschlag Dichtbund 12-kant (handfest) einschrauben. Anzugsmoment 3 bis 5 Nm.



INBETRIEBNAHME

Alle Absperrventile öffnen. Umwälzpumpe einschalten. Dichtigkeit prüfen. Rechenwerksanzeige durch Betätigen des Drucktasters aktivieren. LCD-Segmenttest durchführen.

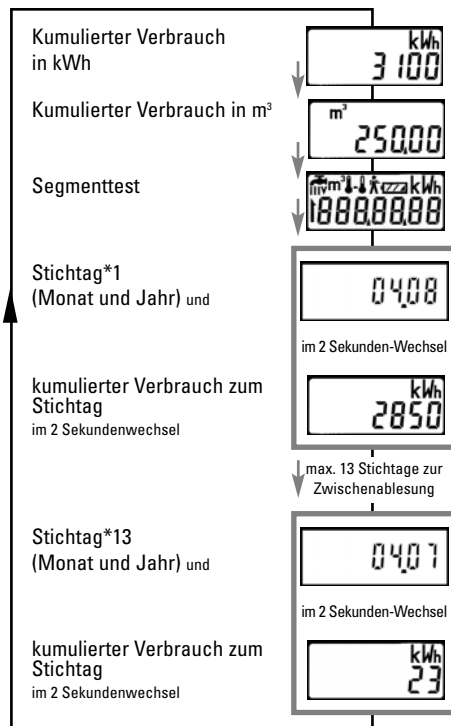
Zählerverschraubung sowie Temperaturfühler mit Draht und Blech-Schnapp-Plombe gegen unbefugte Demontage sichern.



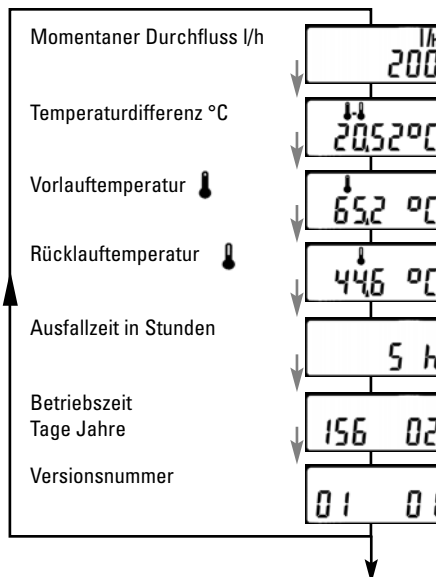
BEDIENUNGSANLEITUNG

Ebenenwechsel erfolgt durch längeres Betätigen (ca. 3 s), Anzeigenwechsel durch kurzes Betätigen des Drucktasters.

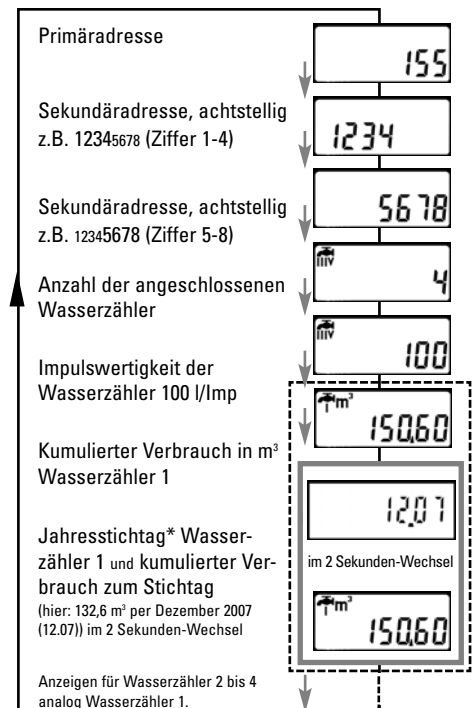
1. Ebene "Wärmezähler"



2. Ebene "Wärmezähler"



2. Ebene "Wärmezähler + Optionen"



Bei Anschluss eines Optionssteckers erscheint die 2. Ebene "Wärmezähler + Optionen" (nur aktiv, wenn Wasserzähler bzw. M-BUS angeschlossen ist!)

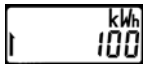
* Stichtag

z.B. 04.08 =

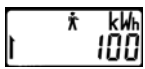
04.07 =

April 2008 (letzter Tag des Monats);

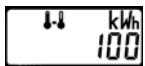
April 2007 (letzter Tag des Monats)



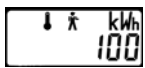
- ▶ Durchflusspfeil erscheint **blinkend**
- ▶ zur Zeit kein Durchfluss messbar (z.B. Sommerbetrieb oder wenn die Pumpe steht)
- ▶ ggf. Heizsystem kontrollieren, falls erforderlich Fachinstallateur verständigen



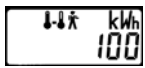
- ▶ Durchflusspfeil und Servicemännchen erscheinen **permanent**
- ▶ kein Durchfluss und $\Delta T > 15 \text{ °C}$ seit mehr als 24 h (Problem an Heizungsanlage oder Zähler)
- ▶ Heizungsanlage kontrollieren, Fachinstallateur verständigen



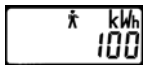
- ▶ Beide Temperaturfühlersymbole erscheinen gleichzeitig **blinkend**
- ▶ Negative Temperaturdifferenz, evtl. sind Temperaturfühler vertauscht
- ▶ Heizungssystem kontrollieren, Fühler richtig einbauen, ggf. Fachinstallateur verständigen



- ▶ Ein Temperaturfühler **blinkt**/ Servicemännchen erscheint **permanent**
- ▶ der entsprechende Fühler ist defekt
(= Vorlauf; = Rücklauf)
- ▶ Fachinstallateur verständigen



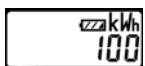
- ▶ Beide Temperaturfühler erscheinen abwechselnd **blinkend** und das Servicemännchen erscheint **permanent**
- ▶ beide Temperaturfühler sind defekt
- ▶ Fachinstallateur verständigen



- ▶ Das Servicemännchen erscheint zusammen mit weiteren Symbolen und Ziffern; weitere Anzeigen können jedoch über den Drucktaster abgerufen werden
- ▶ Energieberechnung ist gestoppt
- ▶ ggf. Fachinstallateur verständigen



- ▶ Nur das Servicemännchen erscheint und das Gerät reagiert nicht mehr auf Knopfdruck
- ▶ Rechenwerk defekt
- ▶ Gerät tauschen (nur durch Fachinstallateur)



- ▶ Das Batteriesymbol erscheint
- ▶ die Eichgültigkeit ist abgelaufen
- ▶ Gerät zur Nacheichung austauschen; Das Gerät darf nach Ablauf der Eichperiode (s. gelber Aufkleber) nicht zur Abrechnung verwendet werden! (Eichgesetz)

