

MONTAGEANLEITUNG

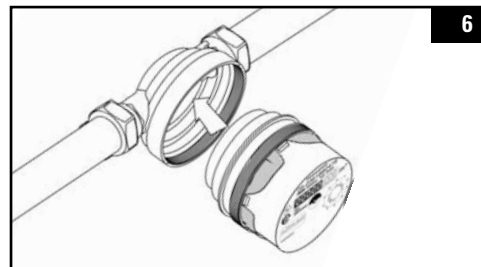
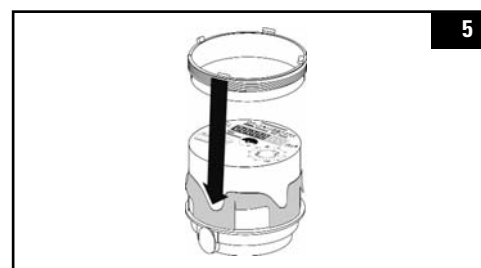
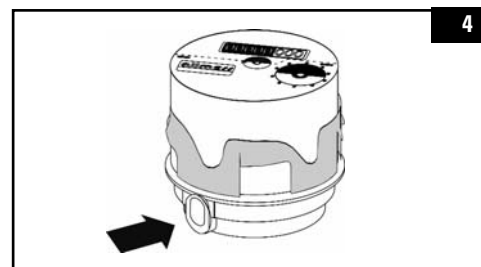
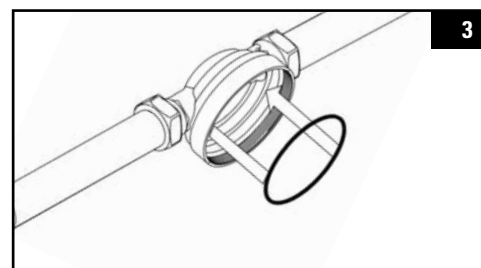
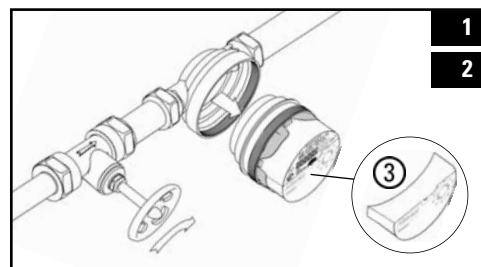
Austausch-Wasserzähler System-MK AMES +m
Qn 1,5 m³/h (hellgrau)-EAT Bodenkennzeichnung 3/4"
Qn 2,5 m³/h (schwarz)-EAT Bodenkennzeichnung 1"

AUSTAUSCHMESSKAPSEL +m

Lieferumfang:

Messkapsel ① mit modularem Zählwerk und Aushebering ②
AMES Qn 1,5 m³/h oder Qn 2,5 m³/h (nur für EAT 1").

Beipack: 2 Kunststoffplomben (rot), O-Ring Dichtung, Fett.
Montageanleitung



Das auf dem Zähler +m befindliche Leermodul ③ ist Bestandteil des geeichten Zählers und durch eine Benutzerplombe (Typenschild) gesichert. Das Leermodul darf nur durch autorisiertes Fachpersonal zum Zweck der Montage von Kommunikationsmodulen entfernt werden.

Austausch:

1 Rohrleitung absperrern und druckentlasten

2 Kopfring mit Montageschlüssel-MK Kunststoff (Bestell-Nr. 4037) oder MK-MS Stahl (Bestell-Nr. 0199000006) oder Montageschutzhaube lösen. Danach Kopfring abziehen und Gewinde prüfen.
Sollte sich ein schwarzer Aushebering im Kopfring befinden, diesen in jedem Fall entfernen, da sich auf der Messkapsel bereits der neue weiße Aushebering befindet!

3 Alten O-Ring entfernen, neuen O-Ring fetten (nur mitgeliefertes Fett verwenden) und in die zweite Gehäusestufe einlegen. Ggf. Dichtungssitz reinigen

4 Sitz der Dichtung an der Auslaufseite der Messkapsel prüfen.

Hinweis:

Messkapsel Qn 1,5 (hellgrau) nur in EAT mit Bodenprägung 3/4" verwenden!

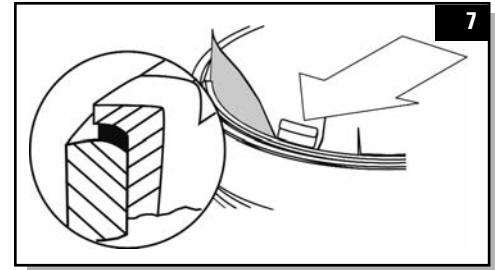
Messkapsel Qn 2,5 (schwarz) nur in EAT mit Bodenprägung 1" verwenden!

5 Kopfring über den Aushebering der Messkapsel schieben.

6 Messkapsel gemäß Fließrichtungspfeilen in EAT und am Boden der Messkapsel einsetzen, mit Montageschlüssel-MK oder Montageschutzhaube fest anziehen.

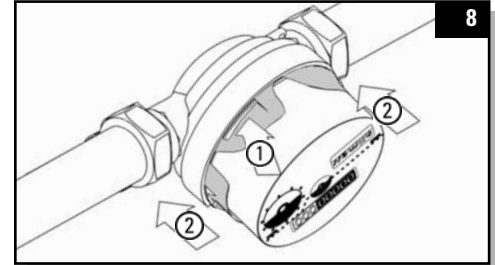
7

Position des Kopfringes nach dem Anziehen beachten. Nach dem Anziehen des Kopfringes das Zählwerk in Ableseposition bringen.



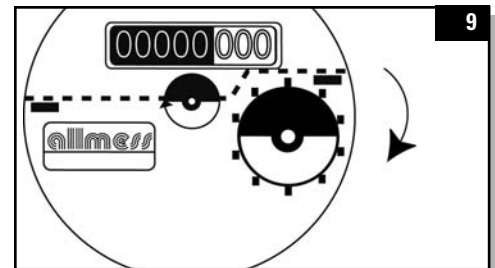
8

Druckprobe (PN 10) durchführen, Dichtigkeit am Kopfring ① ggf. an weiteren Verschraubungen und weiteren Verbindungsstellen prüfen.



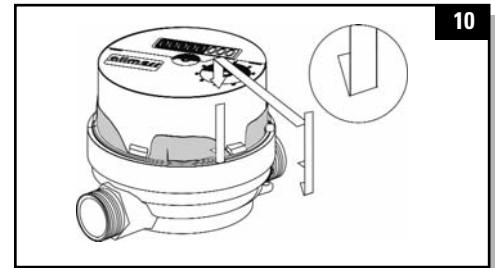
9

Drehrichtung des Zählwerks prüfen ②. Bei falscher Drehrichtung Messkapsel demontieren und um 180° gedreht wieder einsetzen. Kein Fließrichtungswandler nötig.



10

Rote Kunststoffplombe (Demontageschutz) mit dem Widerhaken nach innen in die Aussparung zwischen Kopfring und EAT drücken. Bei Unterputzinstallation die Plombe mit verlängertem Schaft verwenden.



Achtung: Den Schaft der Kunststoffplombe nicht entfernen.
Ggf. Zubehörartikel wie z.B. Zylinder und Rosette aufsetzen.



7

8

9

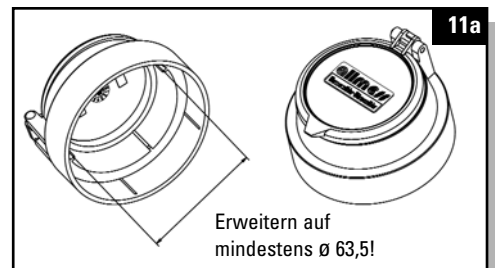
10

11

Hinweis zum Eichaustausch bei Spezialzählern

GWZ-MK mit Schutzkappe + Deckel (bis Bj. 2005):

Beim Einsatz einer Messkapsel AMES+m ist eine geringfügige Modifikation des Schutzdeckels notwendig, damit weiterhin einwandfreie Passgenauigkeit gewährleistet ist. Hierzu mit einem geeigneten Werkzeug die vier Rippen des Schutzdeckels von innen so kürzen, dass der Innendurchmesser auf mindestens 63,5 mm erweitert wird. (siehe Bild 11a)



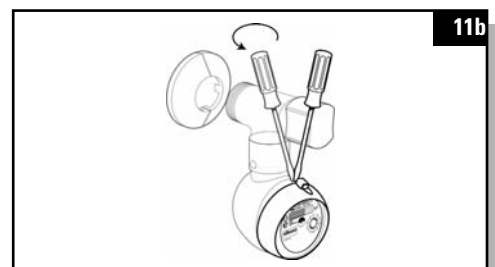
Erweitern auf mindestens \varnothing 63,5!

Controller-MK FleXX:

Vor Austausch der Messkapsel muss der Haubenring demontiert werden. Um Kratzer zu vermeiden, sollte die rote Plombe mit einem geeigneten Werkzeug (z. B. Schlitz-Schraubendreher) an der Plombierstelle abgehoben werden (siehe Bild 11b).

Tipp bei Demontage: rechts neben das Messgerät stellen, mit der linken Hand über den Haubenring Druck ausüben. Dabei den Daumen direkt über die Plombierstelle legen, leicht den Haubenring nach oben hin verformen und abziehen.

Nach dem Tausch der Messkapsel den Haubenring (nicht den Kopfring!) mit der beiliegenden Kunststoffplombe plombieren.



11a

11b

