

MONTAGEANLEITUNG

Waschtisch-Wasserzähler

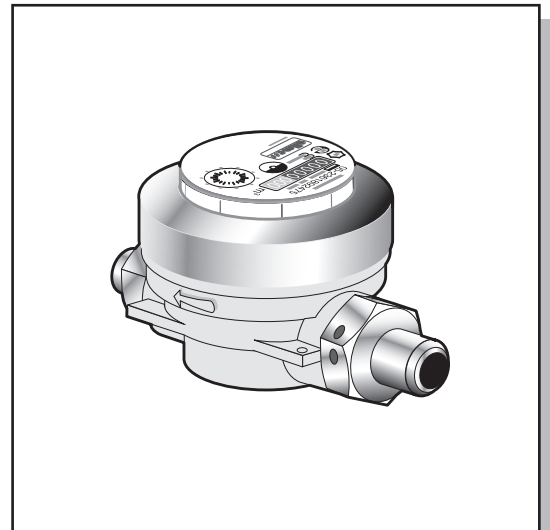
WTZ 3-MK +m

$Q_n = 1,5 \text{ m}^3/\text{h}$

Lieferumfang:

- Waschtischwasserzähler mit modularem Zählwerk +m und Leermodul
- Integrierte Eingangsverschraubung R $\frac{3}{8}$ " IG
- Ausgangs-Quetschverschraubung $\frac{3}{4}$ " IG x \varnothing 10 mm
- Flachdichtung
- Plombendraht mit Schnapp-Plombe
- Montageanleitung

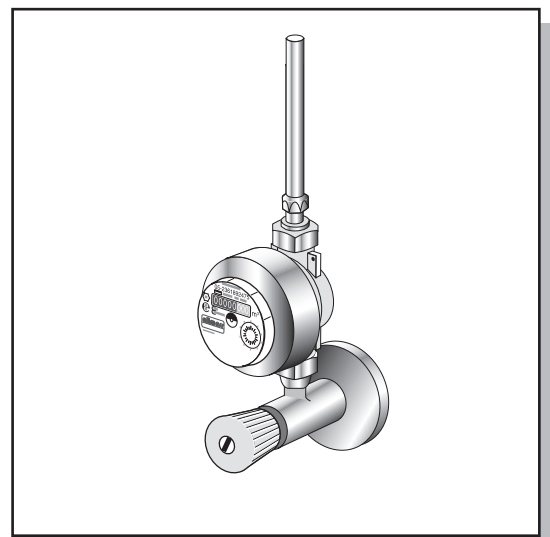
Das auf dem Zähler +m befindliche Leermodul ist Bestandteil des geeichten Zählers und durch eine Benutzerplombe (Typenschild) gesichert. Das Leermodul darf nur durch autorisiertes Fachpersonal zum Zweck der Montage von Kommunikationsmodulen entfernt werden.



1 Montage

Achtung: An schlecht zugänglichen Montagestellen oder bei Gefahr, dass die Kupferleitung 10 mm \varnothing infolge Verhärtung abbricht oder undicht wird:

- 1.) Das Eckventil unter dem Waschtisch schließen und die Leitung durch Öffnen der Waschtischarmatur druckentlasten.
- 2.) Den Abgang des Eckventils demontieren.
- 3.) Die einteilige Überwurfmutter $\frac{3}{8}$ " IG mit Dichtung auf Eckventil aufsetzen und festziehen (SW 30).
- 4.) Cu-Rohr kürzen. Abstand von Rohrende zur Dichtfläche Eckventil $115 \pm 4 \text{ mm}$ (siehe Rückseite). Cu-Rohr bis zum Anschlag einstecken und Überwurfmutter $\frac{3}{4}$ " IG x \varnothing 10 mm festziehen bzw. Flexschlauch mit Verschraubung anbringen.
- 5.) Alles auf Dichtigkeit prüfen und Zähleranlauf testen.
- 6.) $\frac{3}{8}$ " IG-Überwurfmutter mit Plombendraht und Schnapp-Plombe zum Schutz gegen unbefugtes Demontieren sichern (siehe Rückseite).



2 Austausch der Messkapsel

z.B. bei Ablauf der Eichgültigkeitsdauer

- 1.) Das Eckventil unter dem Waschtisch schließen und die Leitung durch Öffnen der Waschtischarmatur druckentlasten.
- 2.) Verchromte Rosette abziehen
- 3.) Kopfring mit Montageschlüssel (Montageschutzhaube des Systems UP 6000-MK) demontieren.

- 4.) O-Ring austauschen. Neuen O-Ring gefettet auf den Vorsprung des EAT's legen.
Achtung: Nur beiliegendes Fett verwenden!
- 5.) Kopfring von der alten Messkapsel abziehen; sollte sich ein schwarzer Aushebering im Kopfring befinden, diesen in jedem Fall entfernen.
- 6.) Kopfring über den Aushebering der Messkapsel schieben bis zum Einrasten. Nocken müssen mit den Griffmulden des Ausheberinges fluchten.
- 7.) Messkapsel mit Kopfring in das EAT einsetzen. Dabei müssen die Ein- und Auslassstutzen der Messkapsel in die Bohrungen des EAT's einrasten.
Wichtig: Fließrichtungspfeile der Messkapsel und des EAT's müssen übereinstimmen.
- 8.) Kopfring vollständig in das EAT einschrauben.
(Nocken des Kopfringes müssen nahezu auf dem EAT-Rand aufliegen).
- 9.) Zählwerk in Ableseposition drehen.
- 10.) Drehrichtung des Zählwerkes und Dichtigkeit des Zählers durch Öffnen des Ventiles/der Zapfstelle prüfen. Bei falscher Drehrichtung des Zählwerkes (Zahlen zählen rückwärts) muss die Messkapsel wieder ausgebaut und um 180° versetzt wieder eingebaut werden. Fließrichtungspfeile beachten.
- 11.) Rote Steckplombe in die Aussparung zwischen Kopfring und EAT drücken, der Widerhaken muss zur Messkapsel zeigen (Plombierung gegen unbefugte Demontage!).
- 12.) Verchromte Rosette aufsetzen, dabei auf richtigen Sitz des O-Ringes achten!

